



INTRODUCTION

La Tunisie s'est attachée à adhérer à la réalisation des enquêtes et des études sur le développement humain pour produire des statistiques et fédérer des évidences capables d'élaborer des politiques publiques fondées sur des indicateurs fiables et permettant également le suivi de l'état d'avancement de la réalisation des ODD.

L'enquête par grappes à indicateurs multiples (MICS) est un programme international d'enquêtes auprès des ménages élaborés par l'UNICEF. 363 enquêtes ont été réalisées dans 120 pays en 29 ans.

La Tunisie a réalisé 5 tournées de l'enquête par grappes à indicateurs multiples : MICS2 en 2000, MICS3 en 2006, MICS4 en 2011/2012, MICS6 en 2018 et la dernière en 2023.

Les résultats de ces enquêtes sont considérés comme une des principales références notamment en ce qui concerne le bien-être de la mère et de l'enfant et les services qui leur sont offerts. Ces indicateurs ont été utilisés comme source pour la planification, la budgétisation, le développement de stratégies et de

plans visant à promouvoir la situation de la mère et de l'enfant en Tunisie notamment pour les plus vulnérables.

La MICS Tunisie 2023 a été réalisée par l'Institut National de la statistique (INS) sous la coordination du Ministère de l'Economie et de la Planification (MEP) avec l'appui technique et financier de l'UNICEF et les contributions de l'Agence des États-Unis pour le Développement International (USAID) et la Banque Allemande de Développement (KfW).

Elle a couvert un échantillon de 11 000 ménages répartis sur l'ensemble du territoire dont 7326 en milieu urbain et 3674 en milieu rural avec un taux de réponse de 90%. L'enquête a permis de mettre à jour 183 indicateurs concernant la situation de la mère et de l'enfant au niveau national avec une ventilation par grandes régions. Elle inclut également 34 indicateurs qui renseignent sur les Objectifs de Développement Durable (ODD).

Pour plus d'informations sur les données de la MICS 2023, vous pouvez consulter les sites web de :

- Ministère de l'Economie et de la Planification : www.mdci.gov.tn
- Institut national de la statistique : www.ins.tn
- Fonds des Nations Unies pour l'Enfance (UNICEF) : <https://www.unicef.org/tunisia/>





PRÉVALENCE CONTRACEPTIVE

69%

Des demandes de planification
familiale ont été satisfaites avec
des méthodes modernes
(62,8% en 2018)

16,1%

Des besoins de planification
familiale n'ont pas été satisfaits
(19,9% en 2018)

45,9%

des femmes mariées n'utilisent aucune
méthode contraceptive
(49,3% en 2018)



SOINS PRÉNATALS



15-49 ANS

**AU MOINS 4 CONSULTATIONS
PAR UN PERSONNEL
DE SANTÉ QUALIFIÉ**

9,3%

Environ 1 femme sur 10
n'a eu aucune consultation
prénatale au cours de
la dernière grossesse
(4,5% en 2018)

78,6%

Environ 8 femmes sur 10
ont effectué au moins
4 consultations prénatales
au cours de la dernière
grossesse
(84,1% en 2018)

3 BONNE SANTÉ
ET BIEN-ÊTRE



ACCOUCHEMENT

ACCOUCHEMENT

LA QUASI-TOTALITÉ DES
ACCOUCHEMENTS ONT ÉTÉ
ASSISTÉS PAR UN PERSONNEL
DE SANTÉ QUALIFIÉ

98%

98,6% Urbain

97,2% Rural (99,5% en 2018)

44%*

Plus de 4 femmes enceintes sur
10 accouchent par césarienne

* Seuil recommandé par l'OMS se situe entre 10 et 15%



CONSULTATION
POSTNATALE

CONSULTATION POSTNATALE DE LA MÈRE



89,2%

PRÈS DE 9 FEMMES SUR 10
ONT BÉNÉFICIÉ D'AU MOINS UNE
CONSULTATION POSTNATALE DANS LES DEUX
JOURS SUIVANT LA NAISSANCE

91,9% Urbain

85,1% Rural

3 BONNE SANTÉ
ET BIEN-ÊTRE



CONSULTATION POSTNATALE DU NOUVEAU-NÉ

CONSULTATION
POSTNATALE



39,3%

Aucune consultation postnatale

95,4%

Dans les deux jours
suivant la naissance

96,6% Urbain

93,8% Rural

ALLAITEMENT
MATERNEL



ALLAITEMENT MATERNEL

34,3%

Moins de 4 nouveau-nés sur 10
sont mis au sein dans l'heure
qui suit leur naissance
(31,6% en 2018)

17,8%

Moins de 2 nouveau-nés sur 10
sont allaités exclusivement au sein pendant
les 6 premiers mois de leur vie
(13,5% en 2018)

26%

Allaitement continu à 2 ans

14,4% Urbain

23,2% Rural



MORTALITÉ DES ENFANTS

MORTALITÉ
DES ENFANTS**10****Mortalité néonatale****Décès pour 1000 naissances vivantes*****(9 en 2018)****16****Mortalité infantile****Décès pour 1000 naissances vivantes******(14 en 2018)****19****Mortalité des moins de 5 ans****Décès pour 1000 naissances vivantes*******(17 en 2018)**

* Mortalité dans les premiers 28 jours de vie pour la période de 5 ans précédant l'enquête

** Mortalité entre la naissance et le premier anniversaire pour la période de 5 ans précédant l'enquête

*** Mortalité entre la naissance et le cinquième anniversaire pour la période de 5 ans précédant l'enquête



DÉVELOPPEMENT DE L'ENFANT

FRÉQUENTATION DES PROGRAMMES D'ÉDUCATION DE LA PETITE ENFANCE (3 - 4 ANS)

PETITE
ENFANCE



45,4% Urbain

64,6% Rural

43,7% Les plus riches

82,6% Les plus pauvres

52,8%

ne bénéficient pas
de ces programmes
(soit 1 enfant sur 2)



STIMULATION PRÉCOCE ET SOINS RÉACTIFS AVEC LES ENFANTS (2-4 ANS)

ENFANTS AVEC QUI UN MEMBRE ADULTE
DU MÉNAGE S'EST ENGAGÉ DANS DES
ACTIVITÉS FAVORISANT
L'APPRENTISSAGE ET LA
PRÉPARATION À L'ÉCOLE



69,1% La mère

29,9% Le père

80,3%

(73,4% en 2018)

PETITE
ENFANCE



ÉDUCATION : TAUX NET DE SCOLARISATION



PRIMAIRE **92,2%**

(contre 96,9% en 2018)

SCOLARISATION

SECONDAIRE
1^{ER} CYCLE

76,5%

80,6% Urbain

67,4% Rural

88,1% Les plus riches

57,2% Les plus pauvres

SECONDAIRE
2^{ÈME} CYCLE

59,4%

64,5% Urbain

48% Rural

77,3% Les plus riches

37,2% Les plus pauvres



COMPÉTENCES DE BASE CHEZ LES ENFANTS DE 7 À 14 ANS



EN LECTURE :

36%

n'ont pas les compétences de base

49,3% Rural

28,9% Urbain

20%

Les plus riches

53,2%

Les plus pauvres

EN CALCUL :

68,3%

n'ont pas les compétences de base

74,3% Rural

65,1% Urbain

51,4% Les plus riches

80,8% Les plus pauvres

COMPÉTENCES DE BASE



TAUX D'ACHÈVEMENT DES ÉTUDES

PRIMAIRE

92,5%

SECONDAIRE
1^{ER} CYCLE

72,8%

79,6% Urbain
58,4% Rural
93,5% Les plus riches
46,6% Les plus pauvres
61,5% Garçons
83,8% Filles

SECONDAIRE
2^{ÈME} CYCLE

35,4%

41,3% Urbain
22,8% Rural
59,4% Les plus riches
12,2% Les plus pauvres
25,1% Garçons
46,8% Filles

ACHÈVEMENT
DES ÉTUDES



TRAVAIL DES ENFANTS DE 5 À 17 ANS

4%

sont impliqués dans le travail
économique ou ménager

3,5% Urbain

5% Rural

2,2%

Les plus riches

6,4%

Les plus pauvres

PROTECTION
DE L'ENFANT

5,5%

des enfants qui ne fréquentent pas l'école sont
impliqués dans le travail économique ou ménager



VIOLENCE EN MILIEU FAMILIAL

POURCENTAGE DES ENFANTS
AYANT SUBI UNE MÉTHODE DE
DISCIPLINE VIOLENTE
(1-14 ANS)

80,9%

toute méthode
de discipline violente

75,9%

agression
psychologique

60,2%

tout type de
châtiment physique

13%

châtiment
physique grave

PROTECTION
DE L'ENFANT

1 mère sur 5
estime que la punition physique
est nécessaire pour élever un enfant



CONSOMMATION DU TABAC

49,8%

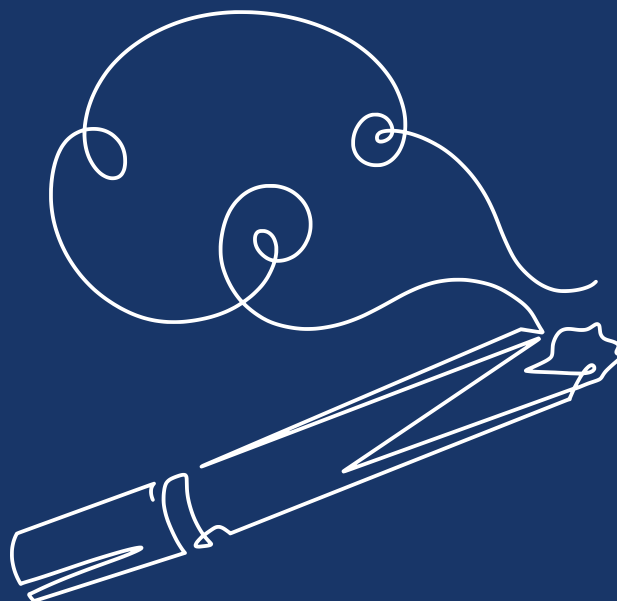
1 homme sur 2 consomme
des produits avec tabac

1,9%

des femmes
consomment des produits
avec tabac

16,5%

des adolescents âgés de
15-19 ans consomment
des produits avec tabac



COMPORTEMENTS
À RISQUE

1 PAS DE PAUVRETÉ



COUVERTURE PAR UNE ASSURANCE MALADIE

POURCENTAGE DES PERSONNES COUVERTES PAR UNE ASSURANCE MALADIE EN TUNISIE

PERSONNES ENTRE 15-49 ANS

60,2% des hommes

76,5% des femmes

ENFANTS ENTRE 5 -17 ANS

82,6% (86,6% en 2018)

ENFANTS DE MOINS DE 5 ANS

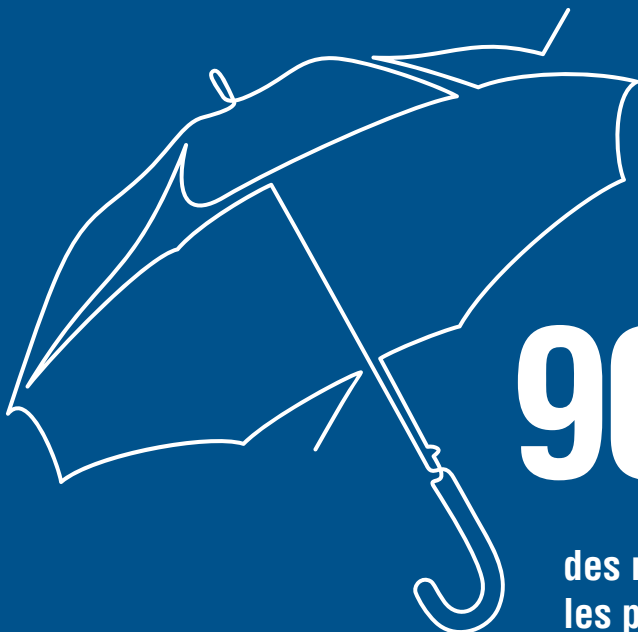
76,4% (82% en 2018)

COUVERTURE
PAR UNE
ASSURANCE
MALADIE

1 PAS DE PAUVRETÉ



AVANTAGES ET TRANSFERTS SOCIAUX



90,8%

des ménages connaissent
les programmes d'aide économique

21%

ont bénéficié
de ces programmes

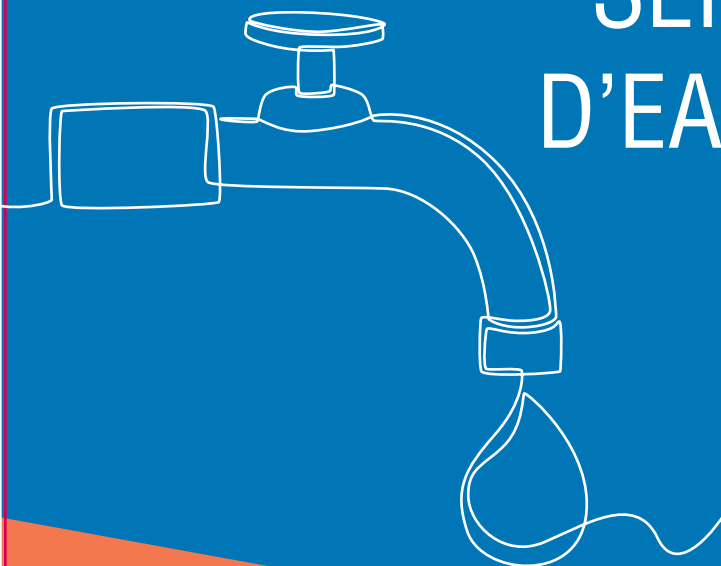
18%

des ménages ont reçu au
moins un transfert ou un
avantage social au cours des
3 derniers mois précédant
l'enquête

TRANSFERTS
SOCIAUX



SERVICE DE BASE D'EAU DE BOISSON



95,8%

de la population Tunisienne
ont accès aux services
de base d'eau de boisson

48,5%

taux d'accès à l'eau de
boisson gérée en toute
sécurité

55,8% Urbain

33,7% Rural

78,8% Les plus riches

26% Les plus pauvres

12,5%

Plus d'une personne sur 10 boit de l'eau
provenant d'une source contaminée
par des Escherichia coli



INSTALLATION DE LAVAGE DES MAINS AVEC DU SAVON ET DE L'EAU DANS LES MÉNAGES

92,1%

des ménages disposent d'une installation de lavage des mains où l'eau et le savon sont disponibles

(89,9% en 2018%)

95,1% Urbain

86,4% Rural

97,7% Les plus riches

79,4% Les plus pauvres

